

Atrium



VANIE ZÁHRADA ARCHITEKTURA DIZAJN

SAN FRANCISCO:

Každodenná meditácia pod japonským javorom

GAETANO PESCE:

Na kus reči s večným experimentátorom

BRATISLAVA:

Nad mestom, pod lesom a so skvelými vyhlídkami

KNÍŽNICE:

Najnovšie adresy pre ozajstných bibliofilov

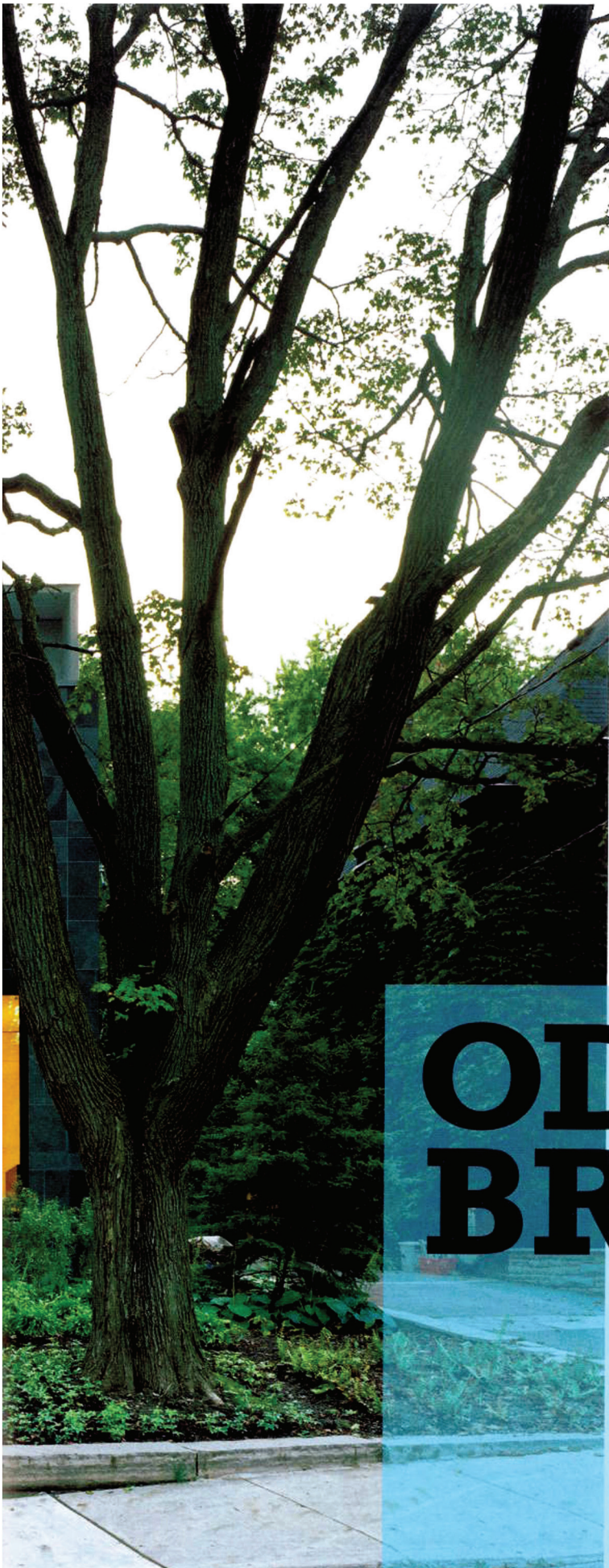
Extra:
Čerstvé kúsky do kúpeľne

Konečne na vzduch

WITH
ENGLISH



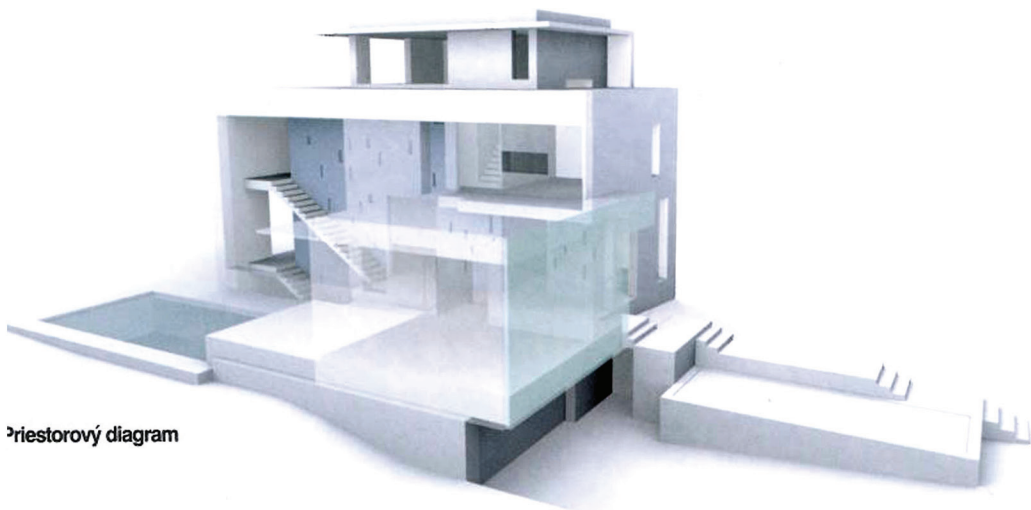
Dom obklopujú vzrastlé stromy, ktoré sa najmä na najvyššom poschodí, kde je pracovňa, doslova dotýkajú jeho stien.



ODLESKY BRIDLICE

Na jednej strane veľmi výtvarný, na strane druhej energeticky úsporný. Rodinný dom v Toronte od architekta Paula Raffa spája oboje.

Text: Radek Váňa / **Foto:** Ben Rahn – A-Frame Inc., Steve Tsai a Paul Raff Studio



Priestorový diagram



Aj jednoduchá kúpeľňa má priamy kontakt s okolitou zeleňou.



Bridlicová stena, ktorá pokrýva fasádu domu, prechádza aj cez interiér, kde oddeľuje vstupnú časť od hlavného obytného priestoru.

«Klienti si priali dom plný svetla
a prírodných materiálov.»

Paul Raff, architekt

INFORMÁCIE O STAVBE

Autori stavby: Paul Raff, Samantha Scroggieová, Rick Galazowski, Scott Barker, Jennifer Ujimotoová, Gillian Lazaniková, Jean-Philippe Finkelstein, Adam Thom, Jane Sonová / Paul Raff Studio

Autori interiéru: Paul Raff Studio

Projekt: 2006 – 2007

Realizácia: 10/2008

Celková úžitková plocha: 325 m²

Vykurovanie a technické vybavenie: komplexný pasívny energetický koncept

Materiály v exteriéri: bridlica na fasáde, sklo

Materiály v interiéri: bambusové drevo, bridlica



Do rodičovskej spálne architekt Paul Raff navrhol atypický nábytkový solitér – posteľ kombinovanú so skriňou.

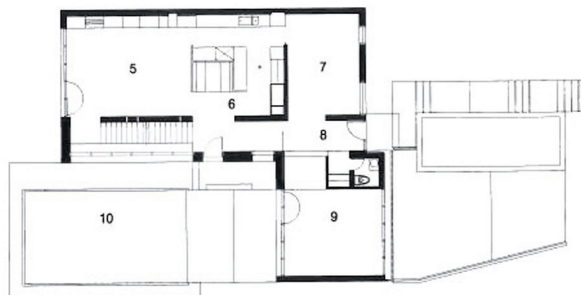
- 1. HERŇA
- 2. ZÁZEMIE
- 3. HOSTOVSKÁ IZBA
- 4. GARÁŽ

Podzemné podlažie



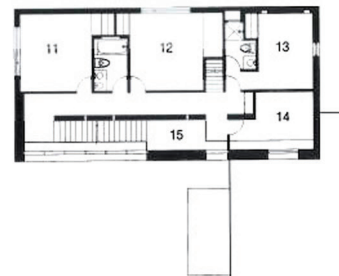
- 5. OBÝVAČKA
- 6. KUCHYŇA
- 7. JEDÁLEN
- 8. VSTUP
- 9. OBÝVAČKA
- 10. BAZÉN

1. podlažie



- 11. DETSKÁ IZBA
- 12. DETSKÁ IZBA
- 13. DETSKÁ IZBA
- 14. ŠTUDOVŇA
- 15. ATRIUM

2. podlažie



Obývacia izba je zariadená veľmi jednoducho a triezvo, majitelia si v interiéroch nepriali žiadnu výraznú farebnosť.

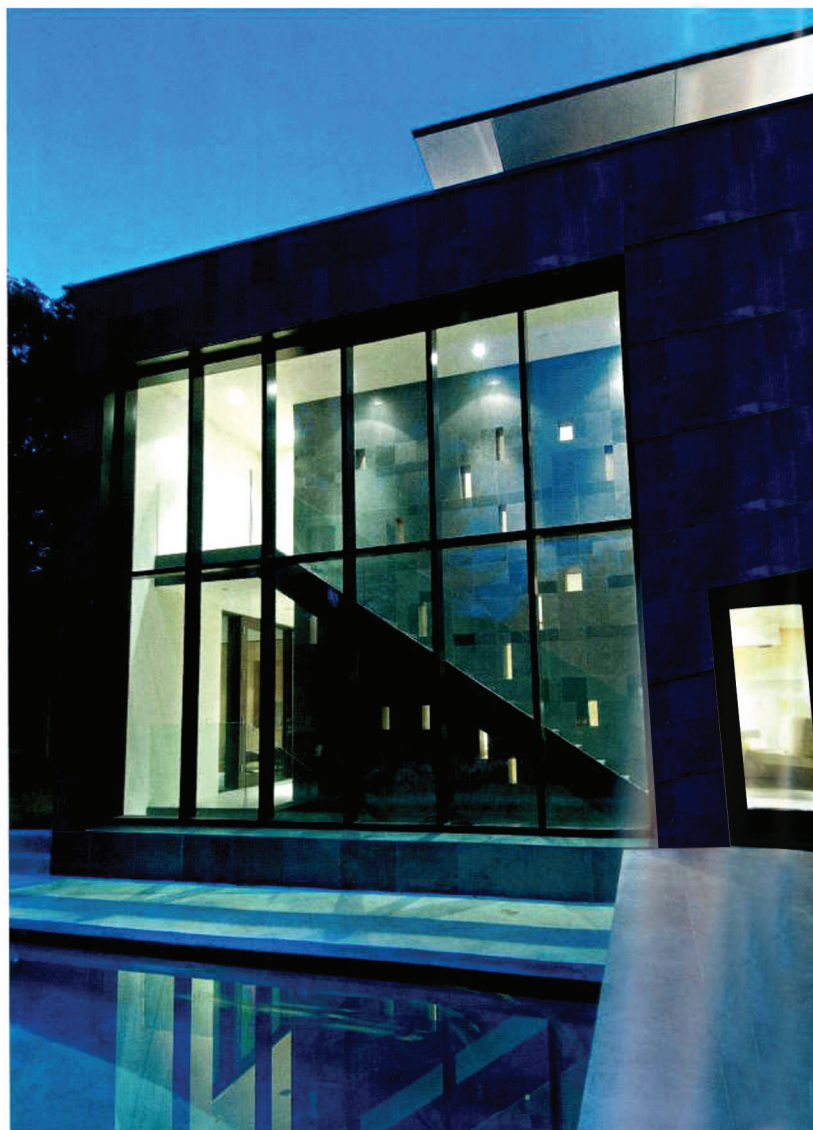
16. SPÁLŇA RODIČOV

3. podlažie



SLATE REFLECTIONS

Cascade House is situated in Forest Hill, on the outskirts of Toronto, not far from the city centre. The house, which was designed by the Paul Raff architectural studio, is quite striking among the rather conventional architecture of the neighborhood. The building follows the curved street line and stands out as an independent piece of art. A sculpture-house, it consists of rectangular blocks set in an L-shaped ground plan. Natural bamboo and white coating were used in the simple interior spaces. The "slate block" defines the space with a strong character and flows vertically through the interior. The architects used the same finish on the façade; it possesses aesthetic as well as practical qualities – it absorbs warmth during the day, and slowly releases it at night. To experiment with this concept, the architects used a virtual model to simulate the performance of the building and its energy efficiency during all seasons of the year.



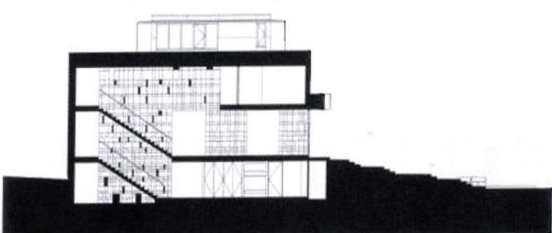
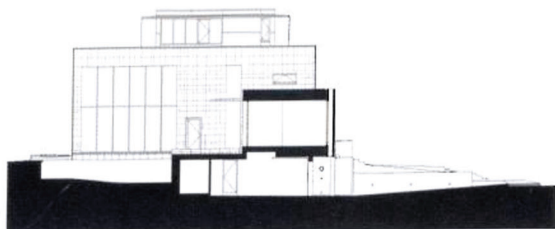
Do všetkých priestorov domu Paul Raff navrhol atypický nábytok, ktorý výborne korešponduje s umeleckými dielami.

Sklo a bridlicový obklad na fasáde tematizujú celé vyznenie objektu.



Bridlica vile dodáva monumentálny ráz, ožiarená slnkom premieňa výraz celého priestoru.

Rezy



Dom s názvom Cascade House leží v torontskej štvrti Forest Hill, neďaleko samotného centra mesta. Ide o lokalitu s veľmi klasickou až konzervatívnou architektúrou, z ktorej koncept domu od architektonického štúdia Paula Raffa veľmi vytrča. Dom nadväzuje na zakrivenú ulicu a svojou kompozíciou a stvárnením predstavuje samostatný výtvarný objekt - kamennú skulptúru, ktorá sa inak pomerne fádnemu okoliu prihovára sebaistým jazykom.

«Naši klienti sa sem prisťahovali z Arizony. Je to rodina s malými deťmi. Milujú moderné umenie, preto chceli, aby dom odrážal túto ich vášeň. A zároveň bol plný svetla a prírodných materiálov,» približuje začiatok spolupráce architekt Paul Raff.

Slnku v ústrety | Základná kompozícia domu-sochy sa skladá z pravouhlých hranolov na pôdoryse tvaru písmena L. V zadnom trakte domu je potom umiestnený vonkajší bazén, ktorý v lete využívajú deti majiteľov, ale aj hostia, ktorí sem prichádzajú na víkendy. Architekti sa usilovali maximalizovať slnečný potenciál domu, a to samotnou orientáciou vzhľadom ku svetovým stranám, ako aj presklením na južnej fasáde. Obývacia izba, jedáleň a toaleta sa môžu od kuchyne oddeliť a deti, ktoré sa tu rady hrávajú, nerušia rodičov alebo hostí.

PAUL RAFF, ARCHITEKT, TORONTO

Akú budovu by ste rád postavili?

Vlastne akúkoľvek stavbu, v ktorej budem mať možnosť vytvoriť príťažlivý priestor pre ľudí: môže to byť rodinný dom, vinotéka, hotel... v podstate čokoľvek.

Kde a ako bývate?

Bývam vo veľmi jednoduchom byte z päťdesiatych rokov. Mám veľké okná s výhľadom na krásne stromy vonku a navyše je to len pár krokov do centra Toronta.

Máte obľúbenú knihu?

Slovník. Naozaj nežartujem. Milujem listovanie v slovníkoch a hľadanie skutočného významu slov a pojmov. Pokiaľ vás zaujíma architektúra, tak ako mňa, schválne si nalistujte v niekoľkých slovníkoch heslá «dom» alebo «bývanie», je to fascinujúce čítanie.

Váš obľúbený módný návrhár?

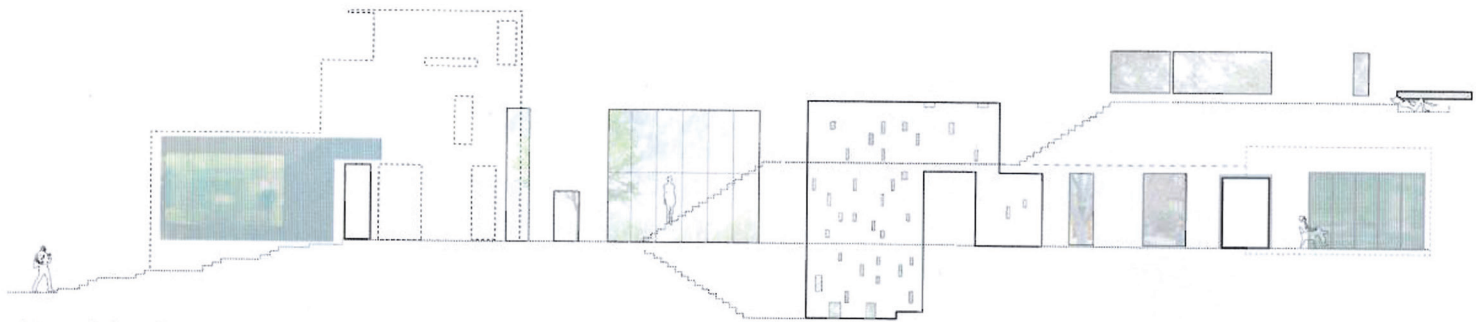
Berlínska návrhárka Melinda Stokesová a jej značka «Stokx». Mám pocit, že jej prístup k tvorbe odevov je spirituálny, premýšľa o základných princípoch módy, a tak sú jej návrhy veľmi zaujímavé a podnetné.

Kam rád vyrazíte na cesty?

Ak môžem, kedykoľvek rád jazdím do Kjóta.



* Kanadský architekt a umelec Paul Raff začal svoju profesijnú dráhu v roku 1993, vlastnú kanceláriu si založil v roku 2003. Dnes sa jeho štúdio zaoberá architektúrou, rozvojovými štúdiami, krajinou architektúrou i navrhovaním interiérov. Paul Raff Studio pracuje v Toronte, ale aj v zahraničí, momentálne napríklad pripravuje projekty pre severnú a južnú Ameriku, Afriku a Áziu.
www.paulraffstudio.com



Koncepčná schéma



V zadnom trakte domu je umiestnený vonkajší bazén, ktorý v lete využívajú deti majiteľov, ale aj hostia, ktorí sem prichádzajú na víkend.

› Na prvom poschodí domu sa nachádzajú detské izby, pracovňa a spálňa. Na ďalšom, odsadenom poschodí nad nimi je terasa s výhľadom na koruny okolitých stromov. Práve tu – v rámci navrhnutého energetického konceptu pasívneho domu – sa v ďalšej fáze počíta s umiestnením fotovoltaických panelov, ktoré budú čiastočne zásobovať dom elektrickou energiou. Sklo a bridlicový obklad na fasáde tematizujú celé vyznenie objektu. Ako sa v nich odráža slnko, mení sa aj odlesk celého domu. Použitie kameňa na fasáde má však aj praktický akumulčný efekt.

«Návrh domu vždy začínam úvahou o ľudskom rozmere, o tom, ako v ňom má fungovať konkrétny človek. Potom hľadáme cesty, ako pracovať so svetlom a tiež s bezprostredným okolím,» popisuje Paul Raff. «Hneď ako sme sa s klientmi zhodli na použití bridlice na fasáde, ktorá dom formuje zvonka, dostala naša ďalšia práca jasný smer. Bridlica je v kombinácii so slnečnými lúčmi v rôznych ročných i denných obdobiach veľmi expresívnym materiálom,» dodáva. Do pokojnej ulice sa dom okrem kamennej fasády obracia aj nazeleno sfarbeným sklom, ktoré do zádveria a intímneho priestoru patia prepušťa odrazy zvonka.

Umelecké ambície | V jednoduchých až minimalistických interiéroch architekti použili bambusové drevo a bielu omietku. Cez celú výšku interiéru prechádza «bridlicový hranol», ktorý definuje charakter vnútorného priestoru. «Pretože klient chcel, aby bol dom dotiahnutý do najmenších detailov, napríklad v spálni sme navrhli soliternú posteľ spojenú so skriňami. Okrem toho sme navrhli aj všetky atypické nábytkové prvky. Ostatné zariadenie sme vyberali spoločne, väčšinou sú to nadčasové dizajnové kúsky,» popisuje architekt. Kamený obklad fasády má popri svojich estetických kvalitách aj účelný význam, pretože v priebehu dňa absorbuje teplo a počas noci ho pomaly uvoľňuje. Architekti na overenie zvolenej koncepcie použili počítačový model, ktorý simuloval správanie domu a jeho energetickú náročnosť počas jednotlivých ročných období. Cascade House v sebe kombinuje prepracovaný energetický koncept s veľmi umelým poňatím objektu. «Klient svoj dom považuje za umelecké dielo a rovnako k nemu od začiatku pristupoval. Chcel, aby sme na ňom týmto spôsobom pracovali, a tak aj po dva a pol rokoch spoločnej práce vníma celý výsledok,» hovorí na záver Paul Raff.

základ kompozície domu-sochy
tvoria pravouhlé hranoly
a pôdoryse v tvare písmena L.



Vnútorne zariadenie jasne prezrádza záľubu
majiteľov domu v modernom umení a dizajne.